

欽定石渠寶笈續編

欽定石渠寶笈續編

第四十六

寧壽宮藏

三

皇上御筆書畫

三

御筆畫盤龍松

一軸

本幅宣德箋本縱二尺六寸五分橫一尺二寸八分水墨畫盤山盤龍松并題

盤龍松歌

見

乾清宮所藏御筆盤龍松圖軸

乙亥仲春題並

圖。鈐寶四。乾隆令。和。洗。畫。產。氛。爽。氣。來。

鑿金藏寶壘石渠寶笈所藏

御臨柳公權書孫綽蘭亭詩後序 一卷

〔本幅〕金粟箋本。縱九寸五分。橫一尺八寸五

分行書

臨柳公權帖

見東華宮所藏蘭亭八柱帖第四冊

孫綽蘭亭詩後序。丙子春。御臨。鈐寶一。乾隆御
筆。

〔引首〕

御筆 風流暉映 鈐寶一。乾隆宸翰

臨
金
藏
寶
墨
石
渠
寶
笈
所
藏

御羊鑑始齋詩

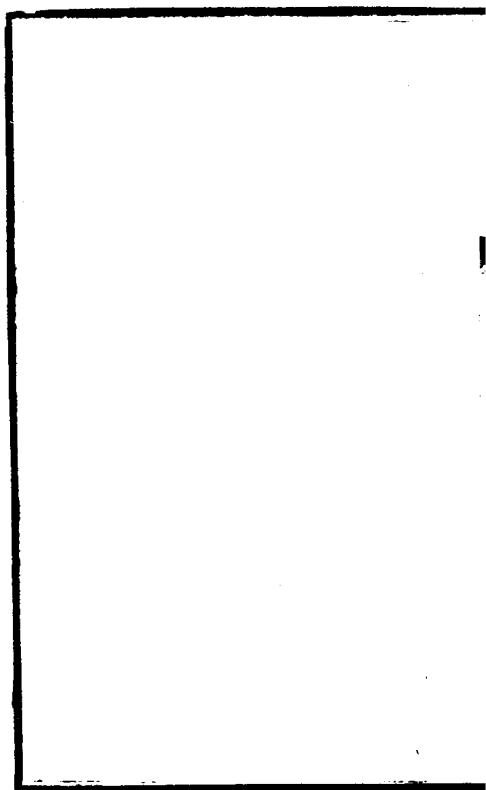
一軸

本幅宣紙本縱五尺一寸橫二尺一寸五分
行書

御製鑑始齋詩

地是諸天上山如太古初披芸人不識疏侂以
前書 丙子秋月御題鈴寶二乾隆宸翰陶冶
性靈

鑒藏寶璽石渠寶笈所藏



御筆寒山別墅圖 一軸

本幅畫德晟本。縱三尺四寸，橫一尺六寸。水墨畫寒山景。行書。

御製寒山別墅諸詩

泉出寒山寒秀分。支硎支昔遊。曾未到。名則常聞之。烟巒欣始遇。林壑誠幽奇。應接乃不暇。而盡澄神思。庭前古幹梅。春華三兩枝。孰謂宦光往。斯人寧匪斯。丁丑三月題寒山別墅御筆。

鈐寶二。乾隆

九疊垂雲紳。一泓注石髓。卉物太昌妍。藉茲足
淘洗。對瀑一絕句。丁丑春。御筆鈐寶二。幾暇
怡情得佳趣。

靈岩過岸躡。所為遊寒山。春曉宿雨收。千嶂泮
輕烟。遵磴下高峰。天平在目前。此則姑舍是。已
悉率戒盤。過嶺不五里。別墅爰至焉。巖薛屏徒
壁。透迤枕平壑。濟為半畝池。激為千仞湍。隨宜

置亭湖面勢抱林泉昨去落梅苑今采綻牡丹
今昨信幻耳來去亦儻然凡夫果不凡即境知
人仙中心以藏之句留蒼巖間 丁丑南巡過
千尺雪得趙氏寒山別墅辛未前遊所未經也
愛其幽勝題句勒石比自浙還再遊率成五言
紀事復寫為圖書前後二詩幘上亦命選石撫
刻墨本即以賜督臣尹繼善還京後偶一迴憶
以石渠寶笈中不可無是圖也輒追寫錄詩一

如前款聊補其缺。非有所係也。御筆并識。鈐寶。
三發墨。幾暇臨池。筆端造化。

腹藁寫寒山。聊乘片晌閒。所懷寧止此。九寓寸
心間。口占一絕并書。鈐寶。二會心不遠。德克符
鑒藏寶璽。几席有餘香。石渠寶笈所藏。

御臨王羲之聖教序 一卷

本幅端本堂紙本

有八分書蠟印

縱一尺一寸五分

橫三尺一寸行書

臨聖教序 大唐三藏聖教序太宗文皇帝製宏

福寺沙門懷仁集晉右將軍王羲之書蓋聞

二儀有像顯覆載以含生四時無形潛寒暑

以化物是以窺天鑑地庸愚皆識其端明陰

洞陽賢哲罕窮其數然而天地苞乎陰陽而

易識者以其有像也。陰陽處乎天地而難窮者以其無形也。故知像顯可徵，雖愚不惑形。潛莫覩，在智猶迷。况乎佛道崇虛，乘幽控寂，宏濟萬品，典御十方。舉威靈而無上，抑神力而無下。大之則彌於宇宙，細之則攝於豪釐。無滅無生，歷千劫而不古。若隱若顯，運百福而長今。妙道凝元，遵之莫知其際。法流湛寂，挹之莫測其源。故知蠢蠢凡愚，區區庸鄙，放

其旨趣能無疑或者我然則大教之興基乎
西土騰漢庭而皎夢照東域而流慈昔者分
形分跡之時言未馳而成化當常現常之世
民仰德而知遵及乎晦影歸真遷儀越世金
容掩色不鏡三千之光麗象開圖空端四八
之相於是微言廣被拯含類於三途遺訓遐
宣導羣生於十地然而真教難仰莫能一其
旨歸曲學易遵邪正於焉紛紜所以空有之

論或習俗而是非大小之乘乍沿時而隆替
有元英法師者法門之領袖也幼懷貞敏早
悟三空之心長契神情先苞四忍之行松風
水月未足比其清華仙露明珠詎能方其朗
潤故以智通無累神測未形超六塵而迴出
復千古而無對凝心內境悲正法之陵遲棲
慮元門慨深文之訛謬思欲分條析理廣彼
前聞截偽續真開茲後學是以翹心淨土往

遊西域乘危遠邁杖策孤征積雪晨飛途間
失地驚砂夕起空外迷天萬里山川撲煙霞
而進影百重寒暑躡霜雨而前蹤誠重勞輕
求深願達周遊西宇十有七年窮歷道邦詢
求正教雙林八水味道滄風鹿苑驚峯瞻竒
仰異承至言於先聖受真教於上賢探賢妙
門精窮奧業一乘五律之道馳驟於心田八
藏三篋之文波濤於口海爰自所歷之國總

將三藏要文凡六百五十七部譯布中夏宣
揚勝業引慈雲於西極注法雨於東垂聖教
缺而復全蒼生罪而還福濕火宅之乾燄共
拔迷途朗愛水之昏波同臻彼岸是知惡因
業墜善以緣昇昇墜之端惟人所託譬夫桂
生高嶺雲露方得泣其花蓮出淥波飛塵不
能汙其葉非蓮性自潔而桂質本貞良由所
附者高則微物不能累所憑者淨則濁類不

能沾夫以卉木無知。猶資善而成善。况乎人
倫有識。不緣慶而求慶。方冀茲經流施。將日
月而無窮。斯福遐敷。與乾坤而永大。朕才謝
珪璋。言慙博達。至於內典。尤所未聞。昨製序
文。深為鄙拙。唯恐穢翰墨於金籒。標瓦礫於
珠林。忽得來書。謬承褒讚。循躬省慮。彌益厚
顏。善不足稱。空勞致謝。

偶得宋牋。愛其宜筆。輒臨此以消永晷。非耽弄

翰正欲使良材得所用耳。乾隆丁丑仲夏御筆
鈐寶四。乾隆。幾暇臨池游六藝圖。

引首

御筆。清華朗潤。鈐寶一。乾隆御筆。

鑒藏寶壘。五福五代堂古稀天子寶。八徵耄念之
寶。正有同春。用筆在心。石渠寶笈所藏。

御臨米芾臨蘭亭詩序 一卷

〔本幅〕金粟牋本。縱九寸二分。橫三尺六寸三

分

臨米黻臨蘭亭詩序

見 乾清宮所藏 董其昌臨王羲之蘭亭詩序

御臨

冊

并米黻詩

見 重華宮所藏 蘭亭八柱第二冊

乾隆丁丑長夏御臨鈐寶三。乾隆宸翰得象外

意意在筆先

〔引首〕

御筆

換骨金丹

鈐寶一乾隆宸翰

鑒藏寶璽石渠寶笈所藏

御臨王羲之種菓帖 一軸

〔本幅粉牋本。縱六寸三分。橫五寸七分。草書。臨王羲之種菓帖。足下所疏云此菓佳。可為致。予當種之。此種彼胡桃皆生也。吾等喜種菓。今在田里。唯以此為事故。遠及足下。致此子者。大惠也。款。〕

戊寅冬日御臨鈐寶二乾隆

鑒藏寶璽石渠寶笈所藏

御筆仿錢選觀梅圖 一軸

本幅宣德牋本縱一尺二寸橫一尺一寸
白描畫隱几攤卷神注瓶梅僮向火烹茶
有鶴在側款

戊寅嘉平月倣錢選法鈴寶四乾隆半榻琴
書陶冶賴詩篇

鑒藏寶璽石渠寶笈所藏

御筆詠側理紙詩 一卷

〔本幅〕側理牋本縱九寸七分橫二尺七寸五分行書

海苔為紙傳拾遺徒聞厥名未見之何來暎座
光配慕不脛而走緊余思國圖無縫若天衣縱
橫細理織網絲即側理耶猶然疑張筆李墨試
淬妃義獻父子書始宜不然材可茂先追何有
我哉宛撫茲萬番母乃侈記私兩幅已足稱瓌

竒藏一書一聊紀辭清風穆如對古時澄心金
粟父視兒寄情枕藉宜隄糜博覽缺詠又何其
宣毫綈几為搞詞仿佛尚卿首肯斯詠側理
紙乾隆戊寅御筆鈐寶二乾隆

〔引首〕

御筆 古香可挹 鈐寶一乾隆御筆
鑒藏寶璽石渠寶笈所藏

御筆御園泛舟詩合幅 一軸

本幅金粟牋本圓幅二上徑一尺二寸下徑一尺二寸六分行書

溶溶新水恰勝舟過午澄瀛小泛遊適日春雲
晴不放掠空雨雪乍浮浮 柳稊重冠玉盤鬚

前塢舟通景試探幾曲烟隄濛濛潤訝同清絕
錦淫南 畫是維摩著色圖 鏤冰曾詐費工夫
非闌訪戴浮烟舫境與山陰却不殊 土膏喜

助潤方達符甲虞傷冷太過北地雖然此常有
需霑濡耳不需多 已卯春御園雪泛四首御
筆鈐寶二乾隆

雨後園林潤意含溪山樂曲似江南好春景得
未曾有幾暇烟舟試一探 云未曾經有亦曾
去年春雨也頻仍夏初原是愁希澤念此吾惟
倍凜凜 凜凜遑敢事遊盤况復官軍未解鞶
何日回首雙鬢頽時和兵偃始心寬 雨後御

園閒泛已卯仲春下浣御筆鈐寶二乾隆
鑒藏寶璽石渠寶笈所藏

御臨淳化帖二十四種 一冊

本幅宣德粉箋本十六對幅每幅縱七寸四分橫三寸草書

臨淳化閣帖 第一唐張旭書二月八日復得鄱陽等多時不耳為慰如何平安等人當興行不足不過彼與消息 第二後漢崔瑗書賢女委頓積日治此為憂懸惟心今已極佳足下勿復憂念有信來教附書知聞以解其憂

第三。晉張華書。得書為慰。僕諸悒疾已甚。覽西卦歸還。乃悉。比將念反。不具。張華呈。

第四。晉王洽書。洽白。辱告承問。洽故爾劣劣。冀以復叙。還白不具。王洽再拜。第五。晉王

珉書。今欲出耳。吾此月亟盡廿四。是王濟祖。日欲必赴。卿可尅過。明吾當下解相待。臨出。亦遣報。既至王家畢。卿可豫檄光公。令作一頓美食。可投其飯也。王珉敬報。第六。王珣

書三月四日。珣頓首。未冬。衆感得七月書。知
問定何如。就辨憂之劣。不見。王珣頓首白。

第七。晉王廙書。廿四日。廙白。唯久白。想適妙
來行。未面。遲想。得示。知同。云冀。何生。相見。近
及不多。王廙白。第八。晉郝愔書。九月七日。

愔報比得章。知弟漸佳。至慶。想今漸勝。食進
不新。差難將適。猶懸憂遣。不見。愔報。第九。

晉衛瓘書。頃州氏衛瓘。惶恐罪罪中。闕音敬。

望想想懷在不累年。如爾後還情甚踴躍。且至卅里上須節度。明日乃入奉。况欣承福祚。自白不具。第十晉謝萬書。七月十日。万告朗等。便流火。感傷兼切。不自勝。奈何奈何。轉涼。汝等各可。可知近間。邑邑。吾涉道動下疼。乏劣力及不具告。父疏。第十一晉庾亮書。亮白奉告。書箱先為媿子作。輒先以奉之。研今作之。支髮枕。今作無作。模若有可權付之。

亮再拜。第十二。晉杜預書十一月十四日。預頓首。歲忽已終。別久。益兼其勞。道遠書問。又簡。聞得來况。知消息。申省次。若言面。第十三。晉王循詹書。七月廿四日。循頓首。秋月。感恩深得。近示為慰。餘熱比復。可不僕疾。患故爾。不平復。頓勿。加書不盡。王循詹頓首。第十四。宋謝莊書。弟昨還。方承一日。忽患。聞當時乃爾。大惡。殊不易。追企。但想諸治。昨來。

已漸勝眠食復云何頃日寒重春節至居患
者無不增動今作何治眼風不異耳指遣承
問謝莊白呈左僕射第十五晉王坦之書
坦之惶恐言不知已與謝郎論坦之事未其
意良不了者今當詣公自陳願告坦之惶恐
言第十六晉王渙之書渙之等白不審二
嫂常患復何如馳情倫直等平安計嫂倫奴
已應在道企達適東五日動靜最羨速姑如

復小勝真遂和耳猶不寧餘上下故常患反
側。此悉佳。渙之等白。第十七。晉紀瞻書。瞻
白。昨信來。永攜今暹。又貧家無以將意。今粉
二斗少香。所謂物微意全者也。力書不多。紀
瞻頓首。第十八。晉陸雲書。三月十六日雲
白。春節餘不遑得示。知足下平安。為思。面未
知何由。如何信數之。及鄉既清遠。可與經高
言人欽之。當令征南取之也。第十九。晉王

遂書寒佳不張承婚事云何是良對足下可
時令知女決也王遂白 第二十晉卞壺書

足下佳不朝將中郎上獲諸誠文墨至便在
舍事許改愛子紙下物知此草勿令一人見
也吾今勅書事令不發亟付卿發發便密令
人傳之壺白 第二十一宋王曇首書昨服
散差可然不過佳請示所宜如更增劇恐難
為力耳未能合遣俗有餘念故耳王曇首和

南 第二十二。梁陳留阮研書。道增至。得書
深慰。已熱。卿何如。吾甚匆匆。始過嶠。今使下
水。未因見卿。為歎。善自愛。異日當至上京有
因道增行。所有少字不具。阮研頓首。 第二

十三。宋蕭思話書。一月三日。思話白。節近說
寒切。足下復何如。比河一涉。道久當諸惡。聊
少告望。近吾所患猶爾。思話白。 第二十四

梁沈約書。今年殆無故耳。始得此事。至沈約

白。十一月十六日。末幅款。

宣德粉箋與冷金相似瑩潔滑潤臨池所珍偶
展溥化帖撫此諸種益信紙墨相發為一合之
說真得箇中三昧也。己卯夏日御筆。鈐寶四
乾隆癸暇臨池。三希堂。每幅分鈐寶。即事多所
欣靜中觀造化。用筆在心意在筆先。烟雲舒卷
研露得象外。意見天心半榻琴書筆端造化修
詞立誠。游六藝圃。涵虛朗鑑。至味寓澹泊。一甌

香乳聽調琴。虛衷澄照化。工四氣為全施。水月
兩澈明。含和漱芳潤。執兩用中。正有同春。如水
如鏡。慎修思。永當畚經訓。和順積中。學鏡千古。
箇中自有玉壺水。典學勤政。成性存存。聊以觀
生意。寫心體道。粹涵養。經史笥。莊敬日強。

鑒藏寶壘石渠寶笈及所藏。

御筆歎夷齊松賦 一冊

〔本幅〕金粟牋本四十三對幅。每幅縱一尺橫五寸七分。行書。

歎夷齊松賦

見

重華宮所藏御筆夷齊松圖軸

軸

己卯秋九

月御筆鈐寶二。惟精惟一。乾隆宸翰。

鑒藏寶璽五福五代堂古稀天子寶八徵耄念之寶。石渠寶笈所藏。

御筆為君難跋 一冊

本幅宗粉牋本十對幅每幅縱七寸七分橫三寸四分行書

為君難跋 予昔為創業守成難易說亦既反覆辨論難與不易之輕重懸殊不可同日而語以為岑文本之言非是而定之曰開創不易守成難矣此非在守成言守成蓋實有見其難也茲特引仲觸類敬述勤政殿後楮

皇考御書為君難之義而為之跋曰大哉

王言亦大清億萬斯年

家法大訓歟夫為君難之言孔子道人之言耳而吾直以為

皇考之言者何蓋耕當問僕織當問婢豈不以習焉安焉不見異物而遷之謂乎且孔子非為君者也其云難亦不過思其理而度其勢究未身歷其境而心親其勞也

皇考稟內聖之姿行外王之道質諸心得驗以躬行
故取孔子之言而銘之相端所以

自警也所以訓予小子也所以詔世世孫曾常凜此
志以迓

天庥而基命宥密永永無極也是故言政莫備於尚
書而言難亦權輿於尚書放勳重華一再曰欽
引而未發至於大禹祇承于帝首曰后克艱厥
后艱者難也承於帝舜者舜實承于帝堯也惟

帝其難之則益深切著明言之矣。無輕民事惟
難。伊尹之申誥也。先知稼穡之艱難。周公之作
訓也。五十八篇之中。其於

天命民畀之可畏。暑雨祁寒之宜思。誨之諄諄。三致
意焉。甄古今之得失。綜政典之治亂。無知難而
不興之世。亦無不知難而不亡之朝。然而知難
非空言知其難而已。其必勅命謹幾。明德修身。
以立其本。懲忿窒欲。親賢遠佞。以正其施。凜凜

焉。惴惴焉以謹對。越而培永圖。子故曰大哉。

王言示大清億萬斯年。

家法大訓也。或曰為君難為臣不易。孔子之言也。今獨舉其一。豈股肱交儆之義哉。子曰。向不云乎。難與不易。輕重懸殊。不可同日而語。則為臣之不易。吾將俟為臣者自言其不易可耳。未若為君之難也。且也當其不易者恒多。語有之。衆擎易舉。則不易者亦將成易。而當其難者一人而

已嗚呼。豈不甚難。乾隆己卯長至月初吉。敬

勝齋御筆。鈐寶二。乾隆餘幅。臣工恭跋。

臣等敬誦

御製為君難跋一篇。反復由繹。仰見我

家法。皇上丕承。紹衣德言。闡興邦之基於一言。其即無逸知艱

皇上自御極以來。凡用人行政。要內攘外。諸大事。

宵旰焦勞。不遑暇食。蓋不僅克知灼見其難。而宵旰能體諸躬行者。惟能行之。斯能言之。而深切著明之。餘引仲蠲類。並曲盡夫創業守

聖謨。誠先後一揆哉。與餘濂翰。特書成冊。奎文炳耀。日月為昭。竊願勒諸石。永垂奕禩云。

臣蔣溥。臣梁詩正。臣于敏中。臣介福。恭跋。鈐
印二。臣敏中敬書。

鑒藏寶壘石渠寶笈所藏

讀邶風艸有苦葉第二章 一卷

〔本幅蠟牋本〕縱一尺一寸五分橫三尺行書

讀邶風艸有苦葉第二章 詩傳疏及朱注皆

云飛曰雌雄走曰牝牡。毛孔固失之。而朱子亦

未詳考也。夫見於詩書者。雄狐綏綏。獸也。何嘗

不謂之雄。牝雞無晨。禽也。何嘗不謂之牝。善乎

歐陽修本義云。古語通用無常。雉鳴求其牡者。

與夫人不顧禮義而從宣公。又宋逸齋補傳謂

雄當求匹雌不當求牡斯皆足以喻夫人之犯
禮必穿鑿而釋之謂雌雉當求其雉之雄今乃
求其獸之牡以為非禮則禽與獸合有是理乎
鳥鼠同穴之山雖鳥鼠同穴而各為匹配無亂
羣之事也藉曰禽獸所無而人為之斯禽獸之
不如因設烏有之事以刺淫佚則怪亂夫子所
不語何刪詩而尚存此章乎且宣姜夷姜論者
紛如聚訟而後朔之事張照已辯之詳茲不復

縱余謂讀書當識大意。具正見。若注疏家片言
隻字之訛。政不必為之勉強湊泊。而反晦正義
也。乾隆庚辰秋。御筆。鈐寶二。乾隆。

引首

御筆。言詩格物。鈐寶一。乾隆御筆。

鑿藏寶璽。石渠寶笈所藏。

御筆仿王時敏片石雙松圖一軸

本幅宣德牋本縱四尺一寸五分橫一尺四寸五分水墨畫松石款

王時敏片石雙松圖自謂無纖毫塵俗固於漸江宗印別具鉗錘乃簡勁有餘而氣韻不足譬之聲聞中根塵雖淨未臻上乘。幾暇仿成此幀於不即離間叅用活法而玉立鱗皴自然合相畫禪詣地無窮即此可悟正法眼藏耳辛巳長

夏。御臨并識。鈐寶二。乾隆。

鑒藏寶。璽。游六藝圃。落紙雲烟。擣漆為春。石渠寶笈所藏。

御筆閱海塘記一卷

本幅宗蠟牋本。縱一尺三分。橫二尺八寸二分。行書。

閱海塘記 隆古以來。治水者必應以神禹為準。神禹乘四載。隨山濬川。其大者導河。導江。胥入於海。禹之跡。至於會稽。會稽者。即今浙海之區。所謂南北互為坍塌。遷徙靡常地。神禹親歷其間。何以未治。豈古今異勢。爾時可以不治。治

之乎。抑海之為物最巨。不可與江河同人。力有所難施乎。河之患既以隄防海之患亦以塘埧。然既有之。莫能已之。已之而其患更烈。仁人君子所弗忍為也。故每補偏救弊。亦云盡人事而已。施隄防於河已難。而况措塘埧于海乎。海之有塘埧。李唐以前不可考。可考者。蓋自太宗貞觀間始。歷宋元明。屢修而屢壞。南岸紹興有山為之禦。故其患常輕。北岸海寧無山為之禦。故

其患常重。乾隆乙丑以後。丁丑以前。海趨中壘。浙人所謂最吉而最難獲者。辛未丁丑兩度。臨觀為之慶幸。而不敢必其久如是也。無何而戊寅之秋。雷山北首有漲沙痕。己卯之春。遂全趨北大壘。而北岸護沙以漸被刷。是柴塘石塘之保護於斯時為刻不可緩者。易柴以石。費雖巨而經久。去害為民者所弗惜也。然有云柴塘之下皆活沙。不能易石者。有云移內數十丈則可。

施工者督撫以斯事體大不敢定議夫朕之巡
方問俗非為展義制宜措斯民於衽席之安乎
數郡民生休戚之關孰有大於此者可以沮洳
海濱地險辭而不為之恚心相度以期久安吾
赤子乎故於至抗之翼日即減從趙程策馬隄
上一一履視測度然後深恚夫柴塘之下不可
施工以其實繫活沙樁楸弗牢訖不可以擊石
也柴塘之內可施工而倉卒不可為以其拆人

廬墓桑麻填坑塹。未受害而先驚吾民也。即云成大利者不顧小害。然使石塘成而廢柴塘。是棄石塘以外之人矣。如仍保柴塘則徒費帑項。為此無益而有害之舉。滋弗當也。於是定議脩柴塘。增坦水。加柴價。一經指示。而海塘大端已具。守土之臣有所遵循。即隨時入告。亦以成竹素具。便于進止也。議者或曰。所損者少而全者衆。柴固不如石堅。何為是姑息之論。然吾聞古

人云井田善政行於亂之後是求治行於治之時是求亂吾將以是為折中而不肯冒昧以舉者此也踏勘尖山之田守塘者以漲沙聞後教日沙漲又增命御前大臣誌石篋以驗之果然

斯誠

海神之佑耶但丁丑以前已趨中壘者尚不可保而况今數尺之漲沙乎然此誠轉旋之機是吾所以默識靈貺益勵敬

天勤民之心也。是吾所以望神禹而怵然以懼。慙無
真定之良策也。至海寧日即虔謁。

海神廟

皇考御製文在焉。因書此記於碑陰。以識吾閱塘咨
度者如是。固不敢以己意為必當也。既命勒
石廟中。復書此卷。以記歲月。壬午上巳日御筆。
鈐寶三。乾隆游六藝圃。

引首

御筆 策綜東陣 鈐寶一。乾隆宸翰

鑒藏寶璽五福五代堂古稀天子寶八徵耄念之
寶書史研求遵古訓洗盡塵氛爽氣來用筆在
心正有同春石渠寶笈所藏

御臨沈周雲山烟靄圖 一軸

本幅宣德牋本縱三尺八寸五分橫七寸五分
分發墨畫湖山烟景并題

開舟以後久逢晴澤國翻紫望雨情駐蹕孤山
霏靄霽漪瀾湖水越澄泓菜花含潤黃如濯柳
葉拖烟綠尚輕明日淨慈虔祝

暇一天霽景益分明 壬午三月五日駐蹕西湖好
雨知時潤霑菜麥不獨山色空濛助眺吟佳景

也。既成一律志喜，并仿沈周雲山烟靄圖意。點
筆成幀，書之以紀春巡清興。御筆鈐寶三。乾隆
烟雲舒卷。

鑒藏寶璽古希天子八徵耄念之寶。石渠寶笈所
藏。

御筆瑞石洞詩並圖 一軸

本幅宣德箋本。縱一尺七寸九分。橫九寸四分。潑墨畫杭州瑞石洞景。并題。

瑞石由來迥出奇。郡城枉駕再觀之。萬民遂彼
瞻依願。七字起予。瀟灑詩。壬午春巡。再遊瑞
石洞。既系以詩。時雨初晴。雲根含潤。因潑墨寫
其峭蒨。並書此詩。幀首御筆。鈐寶三。比德朗潤
研露。

鑒藏寶璽古希天子八徵耄念之寶石渠寶笈所
藏。

御筆茅山正譌 一卷

〔本幅粉箋本。縱一尺四寸。橫二尺四寸。行書。〕
茅山正譌 壬午春巡將發金陵道句容徵三
茅之勝。而邑誌率撫吳越春秋禹改茅山曰會
稽。為茲山數典所自。是援越入吳。疆域紊而世
代淆。予不可以不辨。按史記注引越傳禹到大
越。上苗山。苗與茅古字通。而小異。其為屬越則
均。水經注浙江條云。會稽古防山。亦謂之茅山。

別稱防者。蓋以防風後至故。而浙江即浙江。其
山隸今紹興境。明甚。若句容之茅山。本名句曲。
亦名已山。自後漢茅盈兄弟學仙於此。三茅之
名始著。距吳越時既遠。地與紹興又絕不相蒙。
輯誌無識者。沿名竄附。牽連為一。謂會稽同出
異名。若良常秦望海江仙韭之屬。二十有六。實
為一山。具注出吳越春秋。今覈全書。初無是語。
况自紹興至句容。道踰千里。中隔一江。三茅即

號地肺。安能呼吸一氣若此。使其言然。則方內
纍纍宮霍蜀繹者。疇不當名之曰崑崙岱宗乎。
再考江寧郡志。良常秦望仙。非諸山。並與句曲
壤接。道里可數。更於紹興無涉。即以所引秦望
言。紹興句容皆有。要各自為一山。未可強而合
之。獨於茅山乎。何疑。或曰。會稽為古揚州鎮山。
後漢移會稽郡治越。秦初置時。本治吳。焉知會
稽始名之茅山。不可通於句曲。後著之茅山也。

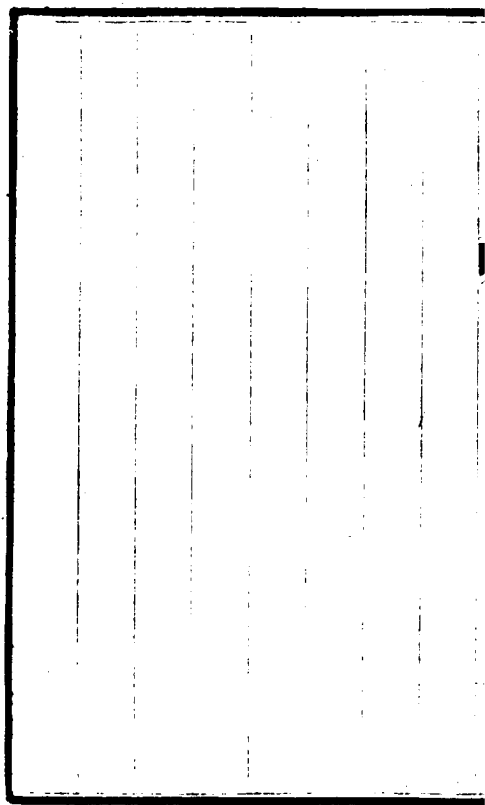
予得仍以吳越春秋正之。其書凡六卷。前吳傳三。後越傳三。茅山之改名會稽。入越外傳。不入吳內傳。當時方隅所限。詐不較然。風馬牛哉。用觀縷折之。以俟後之訂山經者。壬午暮春之杪。御筆鈐寶二。乾隆宸翰。得象外意。

引首

御筆 蹟闌三峯 鈐寶一 乾隆御筆

鑒藏寶璽 頤和軒 古稀天子之寶 猶日孜孜 五福

五代堂古稀天子寶。寓意於物。石渠寶笈
所藏。



御筆岱廟漢栢圖 一軸

〔本幅宣德牋本縱五尺六分橫二尺五寸墨
筆畫古栢一株并題〕

遙望嵩山結昆仲近臨西院是雲仍大椿歲月
猶虛擬萬古塔垣永瑞凝 岱廟東院漢栢六
株森鬱庭宇信數千年神物其西北隅一株尤
為輪囷竒古壬午初夏南巡迴蹕經此默識其
狀以歸擅虛清暇點筆成圖並系短句御筆鈐

寶二乾隆宸翰幾暇臨池

玉池

御製漢栢詩圖

篆文

鑿藏寶壘意在筆先烟雲舒卷摘藻為春石渠寶笈所藏

御筆佶閑駟歎并圖一卷

本幅宣紙本縱一尺二分橫二尺一寸白描
畫佶閑駟圖并題

萬吉闕虎歸房精繼者佶閑良且駛承平豈復
有戰爭獮狩時乘資德美馳御所向無空濶遠
則木蘭近海子抨弦蒼兔七載駛彈蹄銀獐一
斃抵塞上獲鹿難數計飛越深溝更神兵去歲
圍罷留養茲今未愈覺加長齒不任鞍勒意猶

壯牽向我前，熟仰視。久策爾力，寧弗憐。後進非
無老成此，細弱軟秣。終厥年重，以敵惟留待爾。
向行圍所，御名馬曰佶，閑騶。今老矣，留飼山
莊。暇日牽視，詩以歎之。并圖形於右。壬午秋御
筆鈐寶四。乾隆游六藝圃信天主人。

引首

御筆 嘉其壯心 鈐寶一 乾隆御筆

鑑藏寶璽意在筆先 陶冶賴詩篇 石渠寶笈所藏

御筆玉華岫詩一軸

本幅金粟牋本縱一尺六寸八分橫八寸七分
分行書

御製玉華岫詩

玉華中嶺中來往必經此因之憇羣僕精舍况
清美我逸忘人勞想殆無其理得句亦前行遊
興殊未已
壬午小春御題鈐寶二惟精惟一
乾隆御筆

鑿藏寶璽石渠寶笈所藏

御筆再題有真意軒詩一軸

本幅宣紙本縱四尺八寸五分橫二尺三寸
行書

御製再題有真意軒詩

誰則無真意知真復是誰
春風秋月世過去未
來時莫道景常改
請看山弗移
踈軒付不語
小坐恰相宜
癸未新秋再題
鈐寶二信
天主人

乾隆宸翰

鑒藏寶璽石渠寶笈所藏

御筆萬壽山清漪園記一卷

本幅蠟牋本縱一尺五分橫四尺二寸行書
萬壽山清漪園記 萬壽山昆明湖記作於辛
未記治水之由與山之更名及湖之始成也萬
壽山清漪園成於辛巳而今始作記者以建置
題額間或緩待而亦有所難於措辭也夫既建
園矣既題額矣何所難而措辭以與我初言有
所背則不能不愧於心有所言乃若誦吾過而

終不能不言者。所謂君子之過予。雖不言。能免
天下之言之乎。蓋湖之成。以治水。山之名。以臨
湖。既具湖山之勝概。能無亭臺之點綴。事有相
因。文緣質起。而出內帑給雇值。敦樸素。祛藻飾。
一如圓明園舊制。無敢或踰焉。雖然。圓明園後
記有云。不肯舍此重費民力。建園圃矣。今之清
漪園。非重建乎。非食言乎。以臨湖而易山名。以
近山而創園圃。雖云治水。誰其信之。然而暢春

以奉

東朝圓明以恒莊政清漪靜暉一水可通以為勅幾
清暇散志澄懷之所蕭何所謂無令後世有以
加者意在斯乎意在斯乎及憶司馬光之言則
又爽然自夫園雖成過辰而往逮午而返未嘗
度宵猶初志也或亦有以諒予矣 乾隆甲申
春御筆鈐寶二乾隆

引首

御筆

達辭明志

鈐寶一乾隆御筆

鑒藏寶璽石渠寶笈所藏

御筆隨安室詩一卷

本幅粉牋本縱一尺一寸橫二尺三寸五分
行書

御製隨安室詩

隨遇得居安養心左序端檢身若不及容膝已
為寬志與青年異題斯觸處觀敢求一已逸實
覺萬民難為是勤宵旰因之叶燠寒祈年無間
意望雨或忘餐驕否泰艱致今非昔所勸循名

如責寶絕爾祇三歎 甲申仲春上澣御題鈐
寶二。乾隆宸翰惟精惟一

引首

御筆 循名闡義 鈐寶一。乾隆御筆
鑒藏寶璽石渠寶笈所藏

御筆三傳晉假道伐虢辨 一卷

本幅粉牋本縱一尺一寸三分橫二尺二寸
六分行書

三傳晉假道伐虢辨 三傳為素王輔臣而各有失若夫誌晉假道伐虢之事則更同一失而且相矛盾此不可以不辨也左氏稱晉假道滅虢在僖公五年冬師還館於虞遂襲虞滅之公羊穀梁則均在僖公二年而高之言則曰還四

年反取虞赤之言則曰獻公亡虢五年而後舉
虞雖楊士勛疏曰謂僖五年此蓋遷就欲令左
氏之意然以荀息借道之言證之入當先五年
亦不合宮之奇諫之日也異哉文人之紀事艷
者務其富清者欲其婉辨者圖其裁而不論理
之從違蹟之真偽以致失之誣失之短失之俗
雖前人已定論而後之踵事增華者其才識
已不如三氏重加之以阿好而毀忠則其事之

可信與否又當何如哉若夫假道之事又可畧
言矣蓋所謂道者經由之路也晉在北而虢在
南虞在其間晉欲滅虢假道于虞似矣然左氏
稱宮之奇之言則曰虢虞之表公殺則皆曰唇
亡則齒寒夫虢既在虞南則虞寔表與唇非所
謂虢也使虢虢疆相並而界相連如公羊所稱
欲攻虢則虞救之攻虞則虢救之今破其相救
之策權和一以攻一則可更不可言假道矣且

以幣假道是有求于人。有求于人者聽與否固未可定。虞公雖至愚豈其貪璧馬而受亡國之憂哉。以予觀之。晉即不假道其亡虢之後亦必將破虞。不繫道之假與不假也。則三傳之頃辭皆不必信。而唯信經之二年虞師晉師滅夏陽五年晉人執虞公斯可。甲中小春月御筆鈐寶四儿席有餘香。乾隆合經味道。

引首

御筆 守經辨惑 鈐寶 乾隆御筆

鑒藏寶璽石渠寶笈所藏

御筆摩頂松圖 一軸

本幅宣德箋本縱二尺九寸五分橫一尺四寸五分水墨畫靈巖山寺摩頂松圖寫作柏并題

元奘取經摩松頂謂曰將歸當東指因之新話傳靈巖今者是柏松非是設云後人所傳會種松亦易何謂爾人謂之松亦松之樂度拈吟不可否斯地斯事其然乎姑且置焉徐證耳虬枝

東指則誠信佛殿邊旁特孤峙千年以上歲斯
歷玉節金幢入畫裡我欲寫形知是柏顧名為
松面先泚松之與柏實易辨尚致淆訛有如此
賢否萬狀目前陳吁嗟鑒別真難矣 大唐新
話稱摩頂松在靈巖寺為元奘遺跡夫唐時建
都長安元奘發軔自必由彼而取經回譯經於
宏福寺亦今西安地誌乘班班可證於此地無
涉或元奘由此詣長安譯經事畢仍來居此或

長安亦有靈巖寺均不可知此當徐考耳然松
既以摩頂稱即予屢經吟咏何嘗不人謂之松
而亦松之茲欲寓其形則知是柏非松名或可
以假藉實難可與遷就竭爾成詠其亦有戒於
斯夫 松以元奘傳古蹟柏忽居之主遊客謂
柏即松松又非却有指東枝歷歷謂松即柏柏
故是那見五鍼可假借以訛傳真真已訛真訛
是非更滋惑復思太古始製字柏謂之松松謂

柏是非真說究何辨名循至竟奚實責擲筆大笑有是哉拘墟戲論終無益圖既成復走筆賦此乙酉春御筆鈐寶二乾隆

鑒藏寶璽意在筆先搗藻為春寓意真可人石渠寶笈所藏。

御筆登光嶽樓卽事詩

一軸

〔本幅舊粉牋本〕縱五尺一寸。橫二尺八寸。行書。

層闌結構入雲區。聳峙城中鎮四隅。高下耕桑俯沃野。北南水陸接通衢。虹光奕奕扶梁煥。泰嶽巖巖卷牖鋪。長記短詩粗讀遍。子安牛斗句曾無。光望為同為異區。又稱東北據城隅。從來多舛惟冊府。且自清遊歷箭衢。喜是閭閻頗

繁庶。嫌他屏扆。太陳鋪牧。臣咨爾。盡心者。察吏
安民。似此無。乙酉。清和。登光。嶽樓。即事。御筆。
鈐寶。工惟精。惟一。乾隆。宸翰。

鑒藏寶壘石渠寶笈所藏

御臨蕪軾真一歌 一軸

本幅蠟牋本。縱三尺三寸五分。橫一尺六寸。
楷書。空中細莖插天。若不生沮澤。生陵岡。
涉閱四氣。更六陽。森然不受螟與蝗。飛龍御
月。作秋涼。蒼波改色。屯雲黃。天旋雷動。玉塵
香。起搜十烈。照座光。跣趺牛。噍安且詳。動搖
天關。出瓊漿。壬公飛空。丁女藏。三伏遇井。了
不嘗。釀為真一。和而莊。三盃儼如侍。君王湛。

然寂照非楚狂。終身不入無功鄉。款。

蘓軾真一歌。乙酉清和御臨。鈐寶二。乾隆宸翰。

惟精惟一

鑒藏寶璽石渠寶笈所藏

御筆仿文徵明山村嘉蔭圖 一軸

本幅宣德牋本縱一尺九寸橫一尺三分水
墨畫喬林茅舍賓主良會并題

四友良宵會一堂言唐虞上薄周商三唐底似
清秋景戶外喬松入籟長 徵明山村嘉蔭圖
筆意古穆向曾題句幾餘仿成此幀並用前韻
題之附錄原詩於左 重陰綠樹覆茅堂邱索
遺編共推高童子烹茶不妨緩相投水乳正言

長 乙酉夏日御筆鈐寶四會心不遠德充符
畫禪室落紙雲煙

鑿藏寶壘石渠寶笈所藏

御筆做孫杖藍瑛梅石

一軸

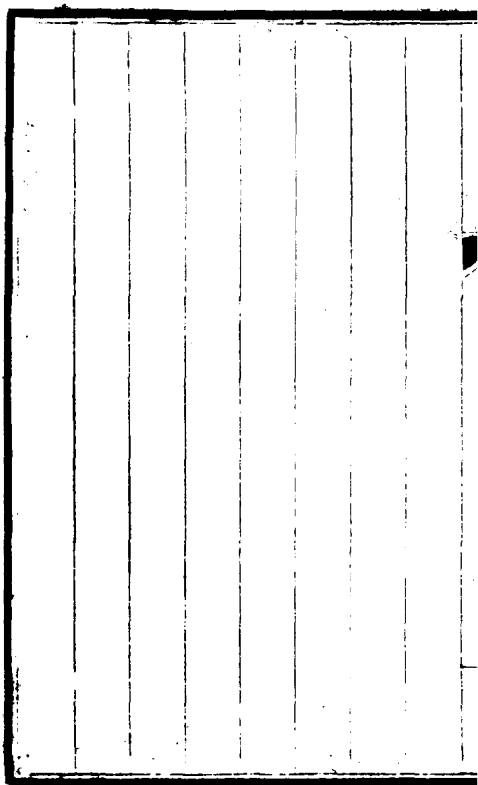
本幅宣德箋本。縱四尺九寸。橫二尺四寸。水墨畫宋德壽宮梅花玲石仿孫杖藍瑛合作筆意並題。

春仲攜來梅石碑。撫經冬孟始成之。不寧十日一水就。惟以萬幾餘暇為孫杖梅堪作石友。藍瑛石亦笑梅姿。為憐漫漶臨新本。笑有人看漫漶時。浙江通志稱南關工部分司本。宋德壽

宮址有梅花廳芙蓉石傍豎斷碑刻藍瑛畫古
梅一本。此藍瑛梅石所以羶鄉鼻祖也。即子辛
未南巡觀民之暇亦有藍瑛梅石之詠。今春再
至浙省就而視之。則梅乃孫杖而石實藍瑛。蓋
二人合作。勒於碑者也。於是燮然失愕。爾吁曰。
千秋紀載之失實。其不若是者蓋鮮矣。既已目
擊。不可不為正其訛。且碑版刊落漫漶。幾不可
辨。爰為之重撫泐石。舊者仍並存。聊誌數典。

乾隆乙酉小春上澣御筆鈐寶三。乾隆得象外
意。

鑒藏寶壘五福五代堂古稀天子寶八徵耄念之
寶。涉筆偶值幾閒。意靜妙堪會。含毫邈然石渠
寶笈所藏。



御筆雪浪石記一卷

〔本幅〕宋粉牋本。縱一尺一寸二分。橫三尺九寸四分。行書。

雪浪石記 丙戌春直隸督臣方觀承獲蘓東坡雪浪石並其故以聞請移置苑圃予曰否否東坡之石宜置之東坡之雪浪齋而此何有焉然向過定州齋與石非不屢形之歌貌之圖而今又出所謂雪浪者真偽果孰是哉則稱今所

出者乃所謂真稽其故。蓋自康熙初年有臨城
令宗廣業者自定州移此石於彼。建亭鑿池。詩
酒其間。而有中山一片石之句。其後亭北石仆。
鞠為茂草。銜之人或以為馬廐。阜棧而繫馬於
此石。馬輒咆哮。踉蹌不敢遺。漫齧草。否則踉蹌
病以斃。人異之。今牧趙州李文耀者聞其事。乃
親詣臨城。掘土剔苔。沃之以水。而石之上。宛露
雪浪二字。題因以告之。方伯是可信矣。夫可信

在是其不可信即在是何言之東坡之石宜以東坡之詩為準東坡之詩一則曰竭來城下作飛石一礮驚落天驕魂一則曰異哉礮石雪浪翻以詩質之則向置定州者凱屯磊磊有礮石之用焉若今之片石高且盈丈其不可為礮石而非真益明矣既考墨莊漫錄稱東坡帥中山得黑石白脈如蜀孫位孫知微所畫石間奔流云云則茲得之臨城者又實似之而向之定州

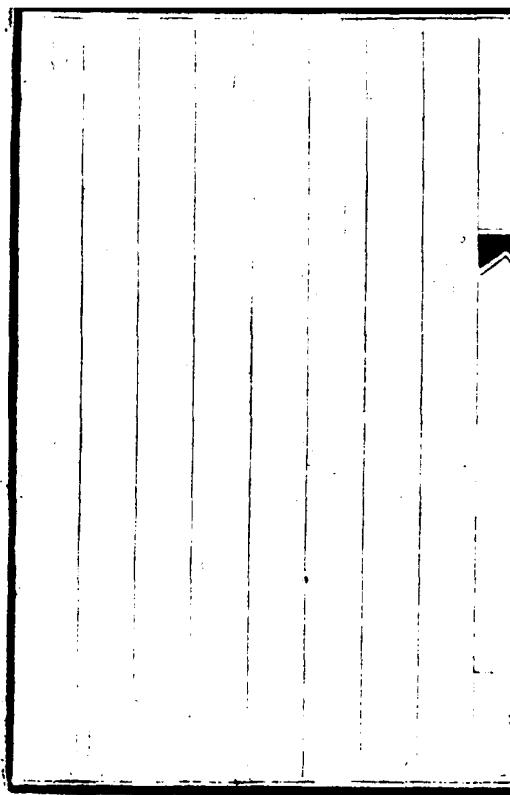
所置者實不似焉。夫東坡去今六百餘年。風流
太守。一時遣興摘詞。即瓦礫可為珠玉。而必爭
是非真偽於此時。是不大可笑哉。且也可移之
中山而去。即可移之臨城而來。又安知他日之
不可復移之中山而去哉。然則向之形之歌貌
之圖者。為均誤耶。曰不誤也。形之歌貌之圖者。
自在東坡之雪浪石。而不在礮石片石之間也。
是不可起東坡。並向承子命圖中山雪浪石之

張若靄而一問之。記既成將郵而鐫諸石。且命張若澄往寫其狀以歸。書幀與若靄舊圖並藏之。丙戌上巳後一日御筆鈐寶六。乾隆如古含今。會心不遠。清心抒妙理。情實為美。

引首

御筆 石以人重 鈐寶一。乾隆御筆。

鑒藏寶璽 石渠寶笈所藏。



御筆泉宗廟記一卷

〔本幅蠟牋本。縱一尺一寸六分。橫二尺八寸。〕
行書

泉宗廟記 萬泉莊之記。記泉之源委。泉宗廟
之記。記神所憑依。或曰。泉之數以萬。而神之祠
惟一。其一以貫萬之旨乎。曰。然。又曰。知一以貫
萬。則玉泉山天下第一泉。不既有祠乎。其亦可
以概之矣。而又為是若殿宇若像設者。不已多

乎曰否奚以然然乎然奚以否否乎否於是申
其義而詔之曰天一之精流而為水四瀆四海
一水而已摠而括之其神惟一散而分之各有
所司非持此也一黃河而神之祠不啻數百也
此謂之非合且不可而謂之是分又豈得乎故
泉之所在神斯在焉則吾之構殿宇而嚴像設
之意其亦如此而已矣且玉泉之水自西山諸
泉伏流而來其義已見於向記茲萬泉之地實

近長河之東隄。其伏流隱脈至此而一蓄一現。於是乎泛濫演漾。溉町塍而資挹注。仍一玉泉之功用也。則以河清神祠例之。實亦不見其異。而又何必言同。執祠之後為傑閣。奉北極以鎮之。蓋亦取乎元武主水之義。而所以崇貯靈祈昭佑。永灌注之利。無旱暵之虞。重農興禱。則吾之意實在斯乎。實在斯乎。因為之記。而泐之廟前。丁亥仲春月上澣之吉。御筆。鈐寶四。得象。

外意乾隆宸翰涉筆偶值幾開新藻煥春妍

〔引首〕

御筆 有本如是 鈐寶一。乾隆御筆

鑒藏寶璽頤和軒古稀天子之寶猶日孜孜五福
五代堂古希天子寶八徵耄念之寶用筆在心
卅有同春石渠寶笈所藏

御筆萬泉莊記一卷

〔本幅〕做宋箋本縱一尺一寸六分橫二尺八寸行書

萬泉莊記 萬泉莊之名不見於日下舊聞春
明夢餘錄二書而經其地指其村者無不知為
萬泉莊若夫丹稜泝之稱互見於二書而經其
地指其村以問諸土人則茫然不知所謂吾於
是慨然歎千古紀載家之述耳食而鮮目擊於

是乎失實者多矣。繼又思失實者固由彼之未
平心精思。廣諮博考。不究乎實而不已。然尚賴
有此失實者存。而得以考其是非。辨其差訛。則
彼述耳食而鮮目擊者。亦未嘗無小補於後世。
未足深怪也。丹稜泝之說。二書所載雖小異。而
謂出巴溝以達於高梁。則同。然其同歸於失實。
者實亦在此。蓋丹稜泝本明戚清華園之蹟。今
暢春園其故址也。園之前有水一溪。俗所稱菱

角泡子者疑卽其地其水實由南而北巴溝在
其南安能逆流而上以入於高粱橋乎蓋高粱
之水自由玉泉發脈滙為昆明湖流為長河以
經高粱而為通惠河其詳悉已具於向作之麥
莊橋記與此無涉也今巴溝橋之名尚存而橋
之南實有大沙泉小沙泉在焉其平地淙淙出
乳穴者不可勝數與二書所載東雉西勺水入
地中者頗合獨水盡向北流而從無涓滴向南

者此為異耳。夫水性就下，人所易知。萬泉莊高於巴溝，巴溝又高於稜泚，則水之北流而不南流，不待燭照數計矣。而猶有此訛焉，則吾謂朱彝尊孫承澤之述耳食而未目擊，非刻論也。且二人去今不過百餘年，所記者又不過明季之事，其訛已如此之甚，溯而上之，其記載之訛，又豈待燭照數計哉！而又豈啻丹稜泚之與萬泉莊哉！夫人皆知此為萬泉莊，而泉之源又實在

此此不可不正其名而核其實也。因命所司建
泉宗廟於此地。若大沙小沙已溝皆立碣以誌
之。而廟之內。東西為池。沼亭臺若干。其涼泉
處亦皆與之名。而誌之碣凡二十有八。廟之外
噴出於稻町柳岸。如盂漿如蹄涔者。蓋不可勝
記。則萬泉之名。益應在此。而不可他屬。因綜其
大要。樹以豐碑。以證二書之訛。如右云。 丁亥
仲春月下。幹御筆。鈐寶二。乾隆宸翰。得象外意。

引首

御筆

探源徵實

鈐寶一乾隆御筆

鑒藏寶璽石渠寶笈所藏

御筆緬甸詩一卷

本幅灑金粉箋本。縱九寸二分。橫四尺七分。
行書。

緬甸詩六十韻。緬甸南瀛裔於古。朱波是趙
宋寧宗時一通。中國始元明。數征討。叛服亦云
屢。宣慰仍土酋。羈縻而已矣。其時誰寂。騾唼喇
莽瑞體考其所侵軼。隴川界迤邐。厥後明桂王
逃緬延喘吸。

世廟宣索之。獻出。遵揮指。緬則置度外。遐荒非所取。然隴川一帶。寔入我界。裏前歲莽猖獗。蓋受緬指使。莽既剗削盡。緬斯漏網。耳蠶食鄰。如故鄰。多向內志。大山及木邦。率有成言。底寢先乃新街。歸附。髮已雜。應琚往永昌。飛報受降事。所遣新街者。纜八百軍士。緬聞。恚衆爭不敵。成敗。北繼進寔。朱崙於楞木。遇彼彼此。互殺傷。乃聽賊計。說撤兵。進鐵壁。關賊遂躡。追尾。腊撤及隴川。

以次崙退委緬乃大蹂躪劫畧恣焚燬蓋達與
干崖土戶遣兵毀其時李時升擁軍惟守已防
禦之不足進勦焉可恃緬更移兵東木邦遭驚
駭應琚檄軍援又以無律絕運糧糧或棄飭進
進或止以此大狼藉成功安可擬我朝百年來
初未曾見此此寔予之過應琚誤任倚方謂定
莽能誰知遇緬否誠以今日觀不如病弗起垂
病人欺汝汝罪尚可弭病痊汝欺予汝罪將安

徒初因任倚專邊情不遙制繼則覺或詐軍機
萬里揣卽如斬萬賊賊早敗披靡豈復至界內
狂逞肆屯蟻降諭切詢問乃不能欺飾一一具
寔陳了了如吾旨堂堂大清朝豈受外侮理追
思西師役允賴

天錫祉成功五年間闢地二萬里豈復不知足佳兵
心更侈斯則事已張師應不得已綠旗向懦弱
加以氣連餒總因應踞威設督迷方軌提鎮威

偷安戰陣不親履更置示明章勇將重建祭曾
經百戰身忠貞如視子必能同士卒建績紓予
企禁旅旆健銳突將無前爾是皆篤知力奮力
屢敵愾沿途飭彈壓驛騷無或致軍行時雨霏
吉占兆兵洗會見旗鼓新秋深乃大舉準夷實
勁敵緬醜豈其比定期以冬春佇聽捷音喜
乾隆丁亥仲夏下瀚御筆鈐寶三乾隆含味經
籍

前隔水

御筆山莊錫宴緬甸入貢陪臣詩

滇南金葉緬文呈未者徠之嘉至誠昔日歸降
此歸順不惟無戰並無征閉關未可學光武馳
諭原非遣陸生方伯猶搜遮去吏外臣無獻未
回兵山莊宴賚逢佳節海國車書遵大清博史
漫稱增此創皇圖惟慎奉其盈昔年不得已
而征緬以其籲求貸罪遂罷兵乃越二十歲不

因招致歸誠入貢。昨於山莊錫宴陪坐。即席成
什。重閱是卷書。此以誌藏事。戊申小春御筆鈐
寶二。古稀天子。猶日孜孜。

引首

御筆。萬里在目。鈐寶一。乾隆宸翰。

鑒藏寶璽。齊物半榻琴書。大塊假我以文章。落華
滿地皆文章。石渠寶笈所藏。

御書張蘊古大寶箴一卷

本幅黃蠟牋本縱一尺二寸橫四尺楷書

大寶箴

見乾清宮所藏御筆大寶箴卷

乾隆丁亥仲夏御筆鈐寶三保泰惟精惟一乾隆宸翰

引首

御筆興懷謹論鈐寶一乾隆御筆

鑒藏寶璽石渠寶笈所藏

御筆通鑑輯覽序 一冊

本幅宋粉箋本四幅縱一尺零八分橫一尺五寸五分行書

通鑑輯覽序 編年之書莫備於

皇祖御批之資治通鑑綱目蓋是書集三編為一部自三皇以至元末明初振綱挈目謹予嚴奪足以昭萬世法戒為人君者不可不日手其帙而心其義也然

皇祖雖嘗挾精微。徵辭旨。著論百餘首。亦惟析疑正
陋。垂教後世耳。於其書則一仍厥舊。無所筆削
也。故全書篇幅雖多。而議論乃什倍於事實。即
如前編之中。總論史論音釋辨疑考證。紛不一
家。正編之中。凡例發明書法考異集覽考證正
誤質實。濫觴益甚。至於續編之作。成於有明諸
氏。其時周禮沿尹起。萃例作發明而廣義。則出
於張時泰。效劉及益書法而為之者。夫發明書

法其於歷朝興草正統偏安之際已不能得執中之論而况效而為之者哉且以本朝之臣而紀其開國之事自不能不右本朝而左勝國此亦理之常也况三編中嬗代崛起之際稱太祖而繫以我者不一而足亦非體例也故命儒臣纂歷代通鑑輯覽一書盡去歷朝臣各私其君之習而歸之正自黃帝至本朝定鼎四千三百四十一年事實編為一部全書於凡正統偏安

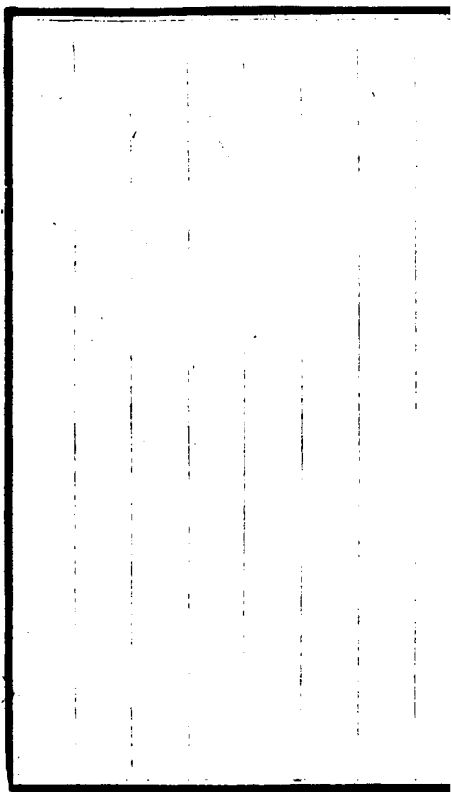
天命人心。繫屬存亡。必公必平。惟嚴惟謹。而無
所容。心曲徇於其間。觀是書者。凜天命之無常。
知統系之應守。則所以教萬世之為君者。即所
以教萬世之為臣者也。書中批論一依

皇祖之例。自述所見。據事以書者十之三。儒臣擬批
者十之七。而經筆削塗乙者七之五。即用其語。
弗點竄者亦七之二云。乾隆丁亥秋。凡御筆。
鈐寶二。所寶惟賢。乾隆御筆。

〔前副葉〕

御筆。鑒古垂教。鈐寶二。信天主人。古稀天子
之寶。

鑒藏寶璽。五福五代堂古稀天子寶。八徵耄念之
寶。養心殿寶。延清契道筦行樂信天真石渠寶
笈所藏。



御筆讀歐陽修縱囚論 一卷

本幅紙歲本縱六寸四分橫三尺八寸一分
行書

讀歐陽修縱囚論 自天子以至於庶人壹是
皆以修身為本修身若何忠孝而已矣唐太宗
要父以叛君殺兄以逼父忠孝之道泯矣自知
無以取譽於後世故即位之後於凡好名之事
無所不為人之言曰三代以下惟恐不好名此

雖矯枉之論。然在人臣或猶可。而在人君則斷斷不可。蓋名者實之末。而君者臣之率。天下之情偽萬變。而總不出於為名。為上者竭誠以感下。猶懼弗當。而顧先率以從其末。幾何其不喪其實。而失為君之道哉。太宗好名之事。不一而足。向於樂善堂集。曾論及之。而莫過於縱囚之特甚。歐陽修作縱囚論。而評之曰。安知夫縱之去也。不意其必來。以冀免。所以縱之乎。又安知

夫被縱而去也不意其自歸而必獲免所以復
來乎。是上下交相賊以成此名。烏有所謂施恩
德與夫知信義哉。太宗設詐沽譽。此數語足以
抉其隱微矣。既又斷之曰。縱而來歸殺之無赦。
而又縱之而又來。則可知為恩德之致。修之此
語。蓋以闢太宗之為詐耳。而未免失之以辭害
義。蓋縱而來歸殺之無赦。則再縱者。豈肯復來
乎。是畧託於存信義者被殺而怙終不悛者反。

得生。有是理乎。雖然三百人衆矣。豈皆能為君子之所難。而無一二求倖免者。太宗多術人也。意彼時有以密示司理。期三百人以必來。而必免。苟其不來。必大索天下而誅之。且及其父母妻子。夫三百人者。原在此域中也。其敢不來。以冀倖免。而不來。以累及其父母妻子乎。史官無識。未求其詳。而載之。反以為盛德之感。有識者觀之。實不值一喙之兒戲耳。而歐氏猶以為可。

偶一為之予以為即偶一為之亦不可 丁亥
九秋月御筆鈐寶三乾隆宸翰幾暇臨池妙意
寫清快

引首

御筆 扶微闡正 鈐寶一乾隆宸翰

鑒藏寶璽石渠寶笈所藏

御筆盪山十六景詩 一冊

〔本幅粉牋本〕九對幅 每幅縱六寸三分 橫二寸九分 行書

盪山十六景詩 秀水千章蔭 疏峯四面羅 經
營成不日 伴與詠卷阿 藻繪無須亟 林泉豈在
多 肯堂遵

祖儉色養奉

慈和繞砌栽紅藥 開畦灌玉禾 萬緣歸靜寄 隔歲一

相過

右靜寄山莊。

窓納田盤萬景全。宜人暮靄復

朝烟。臨虛標秀琴書潤。因迴為高坐。卧便遙可

成圖。添粉本偶然得句。勒崖巔。批黃稍暇無餘

事。靜讀鶴林玉露篇。

右太古雲嵐。

夏屋枕崇椒林

霏互吞吐。徐無無不佳。是惟最佳所。雲起樹中

間。泉分山四宇。蒼蔚鮮定容。變幻乃爾許。俯仰

接諸天。時時落花雨。

右層巖飛翠。

地切清虛安玉

真。堯峯孤迴若為隣。行未禹步何常慣。却是遊

仙天半人。

右清虛
玉室

戶有白雲封，庭餘古樹濃。

何須參寶積，藉以續山容。瑞相標圓月，禪心定

毒龍。招提隨望是，互答六時鐘。

右鏡圓
常照

伏流

飛瀑渾無定，此獨松間匯。小池已覺地，琴清越

矣。更魚大，籟始終之。忘機徐聽韻，盈耳得意閒。

憑綠暎眉正，是八音舞會處。高山何必待鍾期。

右紫香
松吹

芙蓉朶朶標銀漢，恰似香鑪日照明。

千古名山以人重，田監匡俗兩先生。

右四面
芙蓉

巨石當其根。苔泉灑清泚。遺蹟傳指漢。在彼不

在此

右貞觀遺蹟

憶我初度遊。上盤問津原。自天

成寺。是時秋老變山容。霜楓古栢紛丹翠。坐我江山一覽閣。成詩聊寄烟霞意。雲罩萬松高絕處。慮不勝寒迴六轡。從茲結習鎮相縈。頻年便道輒停蹕。攀躋涉歷既經慣。幽者畢探遠者至。得愈多愈不忍置。更虞奔走勞執事。因之卜築擇佳勝。雖斷不施教簡易。朝往暮歸樂無窮。得

路安能忘所自。繫余惕若。廟廊者豈宜耽適。山林致田疇大隱。倘可招勤政。咨諏共圖治。右天

蒼翠復清臞。仙山別一區。誰知圓覺佛也愛。

老成儒以石為胎。古因風泛籟。紆此間來亦屢。

興會幾番殊。

右萬松寺

澗看玉室抽泉。是霜鋒淬。

秋風騷然鳴。想見英雄概。

右舞劍臺

縹谷一盤一

曲。精舍三間五間。翠雨飛時林靜。白雲開處僧

還。暫遊宛探月窟。到此可破天慳。珍重韓愈李

愿曾否烟磴躋攀

右盤谷寺

山雲罩寺寺生雲形

色誰能典判分恰似拈花便微笑說無說處不

聞聞

右雲罩寺

鼇柱千秋鎮太寧諸峯拱伏儼未

庭疇人試問應難測華蓋垣中第幾星

右紫蓋峯

何來龍象侶說法禮山神即景欣幽託隨緣悟

靜因門迎松落落路轉石磷磷千相即非相誰

容辨假真

右千相寺

孤撐不繫幾千秋雲海波瀾

任拍浮學士小裁惟識畫將軍往者漫稱樓武

林舍處今溪口靈鷲飛來古渡頭
放眼縱看天
以外覆杯何異芥為舟

石浮
石舫

丁卯仲春駐蹕

盤山作丁亥初冬書於養心殿之三希堂御筆
并識鈐寶二乾隆

鑒藏寶璽石渠寶笈所藏

御筆再反白居易陰山道樂府一軸

本幅粉箋本縱四尺八寸五分橫二尺四寸
行書

陰山道陰山道伊犁城郭今完好曰耕曰牧兩
勤為田有嘉禾原有草經冬如春可起羸兮羣
別色色潤皮在坳之野數千匹厄魯孽生計月
日將軍更復壽久長內地撥來十六七豈似唐
時回鶻驅市二萬翻為中國畜計馬價絹五十

萬匹不免闕供數達覽將軍尚噴有煩言藕絲
蛛網著之於身皆破處爾時公主為可敦皇帝
敬問往復論納廿五萬權領初心愧於中辭不
直徒令江淮民入纜長官督課精工織哈薩稱
臣今數歲來以北壯去幣絲一馬不過三四金
較內地價廉幾倍從來邊事訾者多以今較昔
竟若何。再反白居易陰山道樂府仍用其韻
戊子新正月上澣御筆鈐寶三乾隆御書

金藏寶璽石渠寶笈所藏

御筆熱河考 一卷

〔本幅〕宗牋本。縱一尺一寸五分。橫三尺八寸。行書。

熱河考 考水源而不親履其地。晰其支派。脈絡分合之由。雖博綜載籍。稽諸古老之流傳。不能參互而訂其躋。曩或以熱河為濡水之源。余固心疑之。而未暇深考。夫濡水即灤河。自多倫諾爾之北而來。其源甚遠。又折而東南。數百里。

乃歷喀喇河屯。又東南流數十里。至鳳皇嶺。熱河乃南注。會之。不應其源反出於此。蓋濡自有源。而熱河又別有源。是不容紊。今秋駐山莊。遣喀喇沁郡王拉特納錫第內大臣努三。往尋熱河之源。則得之於察汗陀羅海。其地距熱河二百里。而羸流經固爾呼達巴漢麓。遂名固爾呼河。西南至于中關東。茅溝河水自玳瑁溝出西南流注之。又合而南流。賽音郭勒河水自

霍爾霍克達巴漢之三道溝出南流折而西南
與湯泉合又西注之三源既滙又西南流沿山
莊東北歷鍾峯下山莊行宮內亦有溫泉流出
滙之于是始有熱河之名南流折而東復折而
南入于灤是則熱河乃會濡水而非濡源審矣
酈道元水經注云濡水又東南流武列水入焉
其水三川派合西源曰西藏水西南流東藏水
注之東藏水出東谿西南流與中藏水合又南

右入西藏水。故目其川曰三藏川。又東南流。迤
列谿。謂之武列水。東南厯石挺下層巒之上。孤
石雲舉。高可百餘仞。其水合流入濡。按道元所
言石挺。即今鍾峯。其曰三藏水。即今固都爾呼
茅溝。賽音郭勒三源。則熱河之為武列水。無疑。
第古今異稱。今人但知熱河。而不知武列耳。然
所云三川合流之序。則不足據。今考固都爾呼
為西源。茅溝為中源。賽音郭勒為東源。西源自

北而來先合中源。又南始與東源合。道元所謂
西藏水。又豈能越中藏而先與東合哉。此其叙
述錯綜已足滋惑。而以中藏為先合東藏則又
其顯然大謬者也。又如以濡水為經白檀北。夫
白檀乃今塞雲。實非濡水所經。則誤以漢書地
理志之洹水為濡。又從而傳會之矣。蓋徒尚耳
食而未親履其地。晰其支派脉絡分合之由。毋
恠乎其舛也。或以為熱河既會濡而東入於海。

則謂之濡源亦無不可何須置辯是大不然夫
江淮河濟何一不入於海而皆謂之海可乎昔
禹貢載導河自積石或以為亦若江之岷山淮
之桐栢矣乃今平定回部乃知河源自蔥嶺以
東之和闐葉爾羌諸水潄為蒲昌海伏流地中
復出為星宿海至積石始名黃河則大禹所記
亦第就目所經見者而言道元又安能以所未
經見者而一一詳訂其曲折也耶苟非命使親

履其地烏知此之為是而彼之為非乎近初儒
臣輯熱河志故考其源俾知所從事若夫濡水
之源則更俟他日詳考之 戊子仲秋月上澣
御筆鈐寶四游六藝圃乾隆幾暇臨池

引首

御筆 武列徵源 鈐寶一乾隆御筆

鑒藏寶璽石渠寶笈所藏

御筆讀嚴光傳一卷

本幅蠟牋本。縱九寸二分。橫二尺五寸二分。
行書。

讀嚴光傳 予讀東漢逸民傳至嚴光所以對
光武及以足加帝腹太史奏客星犯帝座云云
不覺听然夫笑曰甚矣范曄之誕也夫光武之
好賢與光之高尚所為各盡其道足以風勵千
古矣即光所對尚可謂不愧泥塗軒冕之志至

於以足加帝則可信其必無孟子不云乎居移
氣養移體光武既為帝矣親近故人論道累日
足矣何至共相偃卧即偶爾偃卧亦何至以足
加帝腹假使誠有其事又何至動星象此不待
辯而可知其誣也且建武時朱浮許淑等皆上
書言歷不正當改更爾時治歷者非太史氏乎
以晦朔可考之事尚至於外又何能知星象之
幼眇哉吾意即偶有之必太史者廉知其事飾

天動星象以神已之精於推測夫推測之甚流
而為讖緯光武固好讖緯者也遂不覺墮其術
中耳雖然為帝者當以禮自律帝即重光安車
賜還山中禮也命有司歲時存問禮也費以金
帛禮也至於與光同偃卧則非禮也究以范曄
好奇誕妄記為是 戊子九秋月 御筆 鈐寶三
乾隆宸翰得象外意游六藝圃

引言

御筆

錄高斥誕

鈐寶一乾隆御筆

鑿藏寶璽石渠寶笈所藏

御臨快雪堂帖 十冊

本幅舊粉箋本十冊每冊十二對幅每幅縱七寸橫六寸

臨快雪堂帖全部初本 第一冊王羲之尺牘九帖樂毅論臨鍾繇三帖 第二冊王羲之蘭亭叙褚遂良臨本王羲之尺牘九帖米芾臨本王獻之書洛神賦十三行

御識 帖以十三行凡兩本茲臨其一乃柳公權

所鑒定董其昌評為下真蹟一等者其一雖云
真蹟而結構不類晉人故不復啟 王獻之尺
牘五帖 第三冊王洽尺牘二帖王廙表札
三帖歐陽詢錄古二帖徐浩書朱巨川告柳
公權尺牘 第四冊顏真卿尺牘五帖懷素
高坐帖

御識。此帖戲鴻堂亦刻入其昌跋云朱元章謂
素書兩行入神尚有四行未見此共六行亦未

全也蓋其字本有脫簡宋時已然因附識如右
高閑尺牘 第五冊宋高宗書毛詩唐風
帖舊缺篇後采苓二字今仿其意補足之
御識

第六冊李建中詩帖蔡襄尺牘二帖蘓軾
雜書七帖 第七冊黃庭堅雜書二帖米芾
雜書七帖 第八冊米芾尺牘五帖九歌

第九冊米芾書燕然山銘張即之尺牘薛紹
彭尺牘吳琚尺牘趙孟頫書閑邪公傳 第

十冊趙孟頫蘭亭十三跋

御識

此帖墨蹟弄內府者凡二卷其一較此做異而神氣秀逸定為真蹟刻入三希堂帖所缺兩跋蓋流傳脫簡其一與此志合跋亦全而河聲如吼跋內較快雪石帖多解日二字不應當時轉有缺損若非馮氏藏本又不應有銓印記細玩二字墨色稍新或馮卷散佚後好事者為摹補耳附識如右 快雪堂帖自王羲之快雪

時晴至趙孟頫蘭亭十三跋凡二十有一人七十有七帖故大學士涿州馮銓所列也鈞勒精良神采在董氏戲鴻文氏停雲之右臨池者頗珍之今墨蹟在內府者快雪一帖為三希堂鑒藏之一餘如唐宋元諸名蹟不下十數種惜散佚者尚十之六七然古人筆墨流傳皆其精神所聚必有丁甲護持之他日或復為浦珠之還未可知也帖舊為十冊而序列人代前後間有

凌峰茲別為排次。遍臨一過。其題跋槩置不錄。或有考訂。則于帖尾附識之。始于九月中。木蘭迴蹕山莊。訖孟冬月。坐養心殿。明憲臨竟。每行蹕既駐。聽政。覽閒染翰不少。輟積三十餘日。而成。非欲與丈人競。追摹能事。聊以志余幾務之餘。亦不肯頃刻自逸耳。戊子冬十月中。翰御筆鈐寶二。乾隆每冊分鈐寶用筆在心。乾隆宸翰意在筆先。松竹一庭道心詩書悅性存古香。

齋契理在寸心含豪逸然鑑古觀書為樂陶冶
性靈。深心託豪素勤學好問意靜妙堪會游六
藝圃靜挹古香涉筆偶值幾開自強不息妙理
得俛仰清心抒妙理心鏡琴書道趣生取益在
廣求幾暇臨池中得天地心

鑒藏寶壘淳化軒淳化軒圖書珍秘寶乾隆宸翰
信天主人石渠寶笈所藏

御筆仿沈周山水一軸

〔本幅〕宣德戕本。縱一尺九寸五分。橫一尺四寸。水墨畫山水。并題。

石田嘗率意作小幅。簡淡別有妙趣。茲於神韻間求之。不專在筆墨畦疇也。戊子仲冬。御筆鈐寶。二。乾隆。

鑒藏寶璽。意在筆先。清供耳目。謀烟雲無畫。箴石渠寶笈所藏。